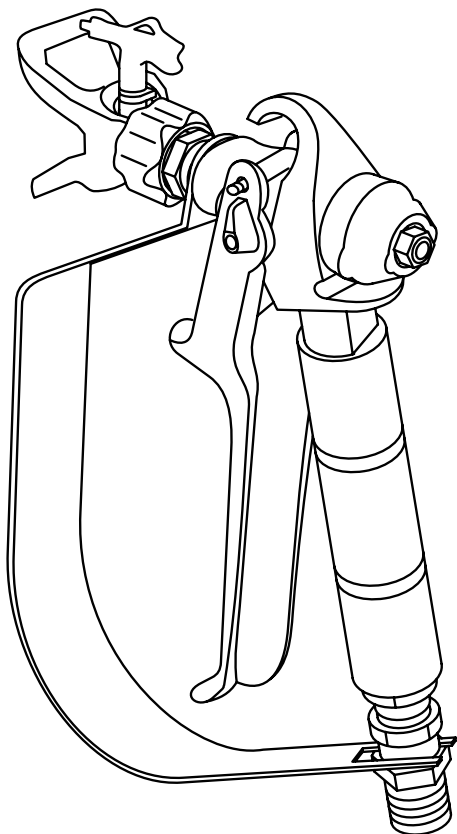


CONTRACOR®

Пистолет-краскораспылитель

ASG-270N

РУКОВОДСТВО
ПОЛЬЗОВАТЕЛЯ
Версия 1.0



РУССКИЙ

Содержание

1. Техника безопасности	3
2. Заземление краскораспылителя	6
3. Технология сброса давления	6
4. Выбор распылительного сопла	7
5. Установка рабочего давления ЛКМ	7
6. Нанесение ЛКМ	9
7. Процедура очистки распылительного сопла	9
8. Устройство и обслуживание краскораспылителя	10
9. Технические характеристики	14
10. Гарантийные обязательства и правила гарантийного обслуживания	15



ВНИМАНИЕ!

ПРИ ПОКУПКЕ АППАРАТА ТРЕБУЙТЕ ПРАВИЛЬНОГО ЗАПОЛНЕНИЯ ГАРАНТИЙНОГО ТАЛОНА!

ПРИ ОТСУТСТВИИ ЗАПОЛНЕННОГО ТАЛОНА ВЫ ЛИШАЕТЕСЬ ПРАВА НА ГАРАНТИЙНЫЙ РЕМОНТ.

1. Техника безопасности.



ВНИМАНИЕ!

НЕПРАВИЛЬНОЕ ИСПОЛЬЗОВАНИЕ ОБОРУДОВАНИЯ МОЖЕТ ПРИВЕСТИ К СМЕРТЕЛЬНОМУ ИСХОДУ ИЛИ СЕРЬЕЗНОЙ ТРАВМЕ.

Не превышайте максимального рабочего давления или температуры компонента системы с наименьшим номиналом. См. Технические данные во всех руководствах к оборудованию.

Используйте жидкости и растворители, совместимые со смачиваемыми деталями оборудования. См. Технические характеристики во всех руководствах по оборудованию. Прочитайте предупреждения производителя жидкости и растворителя. Для полной информации об используемом веществе затребуйте паспорт безопасности материалов у поставщика.

Ежедневно проверяйте оборудование. Немедленно ремонтируйте или заменяйте изношенные или поврежденные детали только оригинальными запасными частями CONTRACOR.

Не вносите изменения в оборудование.

Используйте оборудование только по прямому назначению. Для получения необходимой информации связывайтесь с представителями CONTRACOR.

Прокладывайте рукава и тросы вне зон автомобильного движения и вдали от острых кромок, движущихся частей и горячих поверхностей.

Не перегибайте рукава и не изгибайте их слишком сильно, не тяните за них оборудование.

Не позволяйте детям и животным находиться в рабочей зоне.

Соблюдайте все необходимые меры безопасности.

Не пользуйтесь оборудованием, если вы устали, находитесь под воздействием лекарственных препаратов или алкоголя.

продолжение — см. стр. 4.



ВНИМАНИЕ!

ЖИДКОСТЬ ПОД ВЫСОКИМ ДАВЛЕНИЕМ, ПОСТУПАЮЩАЯ ИЗ ПИСТОЛЕТА-КРАСКОРАСПЫЛИТЕЛЯ, ЧЕРЕЗ УТЕЧКИ В РУКАВАХ ИЛИ ПОВРЕЖДЕННЫХ ДЕТАЛЯХ, СПОСОБНА ПОВРЕДИТЬ КОЖУ. МЕСТО ПОВРЕЖДЕНИЯ МОЖЕТ ВЫГЛЯДЕТЬ КАК ОБЫЧНЫЙ ПОРЕЗ, НО ЭТО СЕРЬЕЗНАЯ ТРАВМА, СПОСОБНАЯ ПРИВЕСТИ К АМПУТАЦИИ. НЕ-МЕДЛЕННО ОБРАТИТЕСЬ ЗА МЕДИЦИНСКОЙ ПОМОЩЬЮ.

Не направляйте краскораспылитель на людей или на какую-нибудь часть тела.

Не подносите руку к соплу краскораспылителя.

Не устраняйте и не отклоняйте направление утечек рукой, иной частью тела, перчаткой или ветошью.

При распылении обязательно должны быть установлены соплодержатель и предохранитель курка.

Ставьте курок краскораспылителя на предохранитель в перерывах между распылением.

Выполняйте Процедуру сброса давления, приведенную в настоящем руководстве, при прекращении распыления и перед чисткой, проверкой или обслуживанием оборудования.



ВНИМАНИЕ!

НЕ ПРИМЕНЯЙТЕ 1,1,1 -ТРИХЛОХЭТАН, МЕТИЛЕНХЛОРИД И ДРУГИЕ ГАЛОГЕНИЗИРОВАННЫЕ УГЛЕВОДОРОДНЫЕ РАСТВОРИТЕЛИ ИЛИ ЖИДКОСТИ, СОДЕРЖАЩИЕ ТАКИЕ РАСТВОРИТЕЛИ, В ЭТОМ ОБОРУДОВАНИИ. ПОДОБНОЕ ИХ ПРИМЕНЕНИЕ МОЖЕТ ПРИВЕСТИ К ВОЗНИКНОВЕНИЮ ОПАСНОЙ ХИМИЧЕСКОЙ РЕАКЦИИ С ВОЗМОЖНОСТЬЮ ВЗРЫВА, КОТОРЫЙ МОЖЕТ ПРИВЕСТИ К СМЕРТЕЛЬНОМУ ИСХОДУ, СЕРЬЕЗНОЙ ТРАВМЕ И/ИЛИ СУЩЕСТВЕННОМУ МАТЕРИАЛЬНОМУ УЩЕРБУ.



ВНИМАНИЕ!

ЛЕГКОВОСПЛАМЕНЯЮЩИЕСЯ ВЕЩЕСТВА, ТАКИЕ КАК ПАРЫ РАСТВОРИТЕЛЯ И КРАСКИ, МОГУТ ВОСПЛАМЕНИТЬСЯ ИЛИ ВЗОРВАТЬСЯ В РАБОЧЕЙ ЗОНЕ. ДЛЯ ПРЕДОТВРАЩЕНИЯ ВОСПЛАМЕНЕНИЯ И ВЗРЫВА:

Используйте оборудование только в хорошо вентилируемой зоне.

Устраните все возможные причины воспламенения, такие как сигнальные лампы, сигареты, переносные электрические светильники, пластиковая спецодежда (потенциальная опасность статического разряда).

В рабочей зоне не должно быть мусора, а также растворителей, ветоши, бензина.

Распылитель производит искры. При использовании легковоспламеняющихся жидкостей в распылителе или рядом с ним, при промывке или очистке распылитель должен находиться на расстоянии не менее 6 м от взрывоопасных паров.

Не подключайте и не отключайте шнуры питания, не включайте и не выключайте освещение при наличии легковоспламеняющихся паров жидкости.

Заземляйте оборудование и проводящие предметы в рабочей зоне. Прочтите инструкции по Заземлению.

Если появляются статические разряды или Вы чувствуете удар электрического тока, немедленно прекратите работу. Не используйте оборудование до выявления и устранения причины.

Рабочая зона должна быть оборудована огнетушителем.

2. Заземление краскораспылителя.

Краскораспылитель должен быть заземлен. Заземление снижает опасность статического разряда и удара электрическим током, так как он уходит по проводу заземления в случае накопления статического заряда или короткого замыкания.

Заземлите пистолет-краскораспылитель через соединение с надежно заземленным электропроводным рукавом высокого давления и насосом.

Заземляйте емкости с растворителем, используемые при промывке. Соблюдайте местные нормативные требования. Используйте только токопроводящие металлические емкости, установленные на заземленной поверхности, такой как бетон. Не устанавливайте емкости на токонепроводящей поверхности, например, на бумаге или картоне, которые нарушают заземление.

Заземлите металлическую емкость, подсоединив один конец провода заземления к емкости с помощью зажима, а другой конец — к заземлению, например, к водопроводной трубе.

Обеспечьте заземление при промывке или сбросе давления, плотно прижав металлическую часть пистолета-краскораспылителя к боковой поверхности заземленной металлической емкости; затем нажмите пусковую скобу.

3. Технология сброса давления.

Технология сброса давления должна выполняться поэтапно согласно следующему порядку:

1. Поставить на предохранитель краскораспылитель.
2. Закрывать запорный кран воздушного мотора окрасочного аппарата.
3. Установить реверсивное сопло в обратном положении.
4. Снять с предохранителя краскораспылитель.
5. Плотно прижать краскораспылитель к стенке заземленной металлической емкости для сбора жидких отходов и пусковую скобу краскораспылителя.
6. Поставить краскораспылитель на предохранитель.

4. Выбор распылительного сопла.

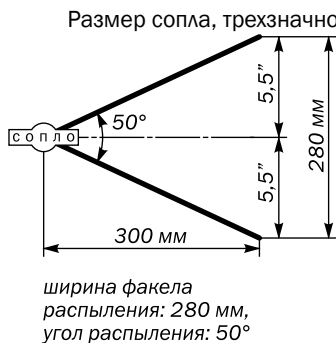


Рис. 4.1.

сопла.

Например, 521. Первая цифра 5 указывает на ширину угла факела распыления в угловых градусах. В данном случае — 50°. Вторые две цифры 21 указывают на диаметр сопла (в тысячных долях дюйма). Диаметр сопла определяет расход материала и, соответственно, количество наносимой на поверхность краски. В нашем случае диаметр сопла — 0,021”.

Правильное положение пистолета — перпендикулярно поверхности, на расстоянии 300 мм от нее.

5. Установка рабочего давления ЛКМ.

1. Сбросьте давление согласно технологии.
2. Установите соплодержатель и необходимое распылительное сопло на краскораспылитель.
3. Запустите окрасочный аппарат (см. Руководство по эксплуатации окрасочного аппарата).
4. Нажмите пусковую скобу краскопульта, направив распылительное сопло в свободную сторону.
5. Медленно поднимите рабочее давление насоса окрасочного аппарата (см. Руководство по эксплуатации окрасочного аппарата).
6. В том случае, если поставщик ЛКМ не указывает рекомендованное рабочее давление, используйте минимальное рабочее давление, которое позволяет получить качественное распыление ЛКМ.

Табл. 4.1. Таблица размеров сопел CONTRACOR® RST-HP

* Диам. сопла, мм	Ширина факела, мм										Расход ЛКМ, л/мин	**		
	100 – 150	150 – 200	200 – 250	250 – 300	300 – 350	350 – 400	400 – 450	450 – 500	Кр.	Ж.		Б.	3.	
1	0,23	309	409	509	609						0,34	■		
	0,28	311	411	511	611						0,45	■		
2	0,33	213	313	413	513	713	813				0,68	■	■	
	0,38	215	315	415	515	615	715	815			0,91	■	■	
3	0,43	217	317	417	517	617	717	817	917		1,17	■	■	
	0,46	219	319	419	519	619	719	819	919	1,44			■	
4	0,53	221	321	421	521	621	721	821	921	1,78			■	
	0,58	223	323	423	523	623	723	823	923	2,16			■	
5	0,64	225	325	425	525	625	725	825	925	2,54			■	
	0,69	327	427	527	627	727	827	927	1,91				■	
6	0,74	329	429	529	629	729	829	929	3,41				■	
	0,79	331	431	531	631	731	831	931	3,90				■	
7	0,84	333	433	533	633	733	833	933	4,43				■	
	0,89	335	435	535	635	735	835	935	4,96				■	
8	0,99	339	439	539	639	739	839	939	6,17				■	
	1,09	343	443	543	643	743	843	943	7,31				■	
9	1,14	445	545	645	745	845	945	10,56					■	
	1,19	447	547	647	747	847	947	11,36					■	
10	1,24	449	549	649	749	849	949	12,30					■	
	1,30	451	551	651	751	851	951	16,12					■	
11	1,35	453	553	653	753	853	953	16,77					■	
	1,40	455	555	655	755	855	955						■	
12	1,60	463	563	663	763	863	963						■	
	1,65	465	565	665	765	865	965						■	

* — 1. ЛКМ средней вязкости на основе разбавителей: воды, уайт-спирита, сольвента. 2. ЛКМ на основе масел. 3. Лагексные ЛКМ. 4. Акрило-лагексные ЛКМ, лагексные ЛКМ высокой вязкости. 5. ЛКМ на основе смол, уретанов, полимеров, битумных и эпоксидакных материалов.

** — Фильтр для краскораспылителя: Кр — красный 180 ячеек/см², Ж — желтый 100 ячеек/см², Б — белый 50 ячеек/см², 3 — зеленый 30 ячеек/см².

6. Нанесение ЛКМ.

Окраску подготовленной поверхности следует производить, придерживаясь следующих отработанных правил:

- держать краскораспылитель перпендикулярно на расстоянии около 300–350 мм от окрашиваемой поверхности;
- распыление ЛКМ для нанесения каждой полосы необходимо начинать вне окрашиваемого участка поверхности;
- перемещение краскопульта необходимо осуществлять со скоростью, которая позволяет равномерно наносить ЛКМ без непрокрасов и потеков;
- окрашивание необходимо производить полосами, точно примыкающими друг к другу, или с перекрытием 50%, чередуя нанесение вертикальных и горизонтальных полос (вдоль или поперек), до получения необходимой толщины лакокрасочного покрытия.
- Для нанесения горизонтального узора ослабьте гайку соплодержателя и поверните соплодержатель с распылительным соплом в горизонтальное положение.
- Для нанесения вертикального узора поверните соплодержатель с распылительным соплом в вертикальное положение.

7. Процедура очистки распылительного сопла.

- Установите краскораспылитель на предохранитель.
- Поверните реверсивное сопло на 180°.
- Снимите пусковую скобу с предохранителя. Направьте краскораспылитель в емкость или на землю, чтобы удалить засорения.
- Установите предохранитель пусковой скобы. Поверните реверсивное сопло на 180°. Продолжите распыление.

8. Устройство и обслуживание краскораспылителя.

8.1. Устройство краскораспылителя.

Деталировочный чертеж краскораспылителя — см. рис. 8.1.

Табл. 8.1. Спецификация деталей краскораспылителя.

№	Код заказа	Наименование	Кол-во
1	25081	Диффузор	1
2	25082	Защита пусковой скобы	1
3	25083	Затвор	1
4	25084	Корпус краскораспылителя	1
5	25085	Шпилька	1
6	25086	Толкатель	2
7	25087	Задняя пробка	1
8	25088	Шайба пружинная	1
9	25089	Гайка	1
10	25090	Уплотнитель рукоятки	1
11	25091	Рукоятка	1
12	25122	Фильтр тонкой очистки #60	1
13	25092	Пружина	1
14	25093	Кольцо уплотнительное	1
15	25094	Вертлюг	1
16	25095	Пусковая скоба с предохранителем	1
17	25096	Шайба стопорная	2
18*	47004	Прокладка	1
19*	47002	Седло	1
20*	47000	Соплодержатель 7/8"	1
21*	47XXX	Сопло реверсивное	1

* — не входят в комплект поставки пистолета-краскораспылителя.

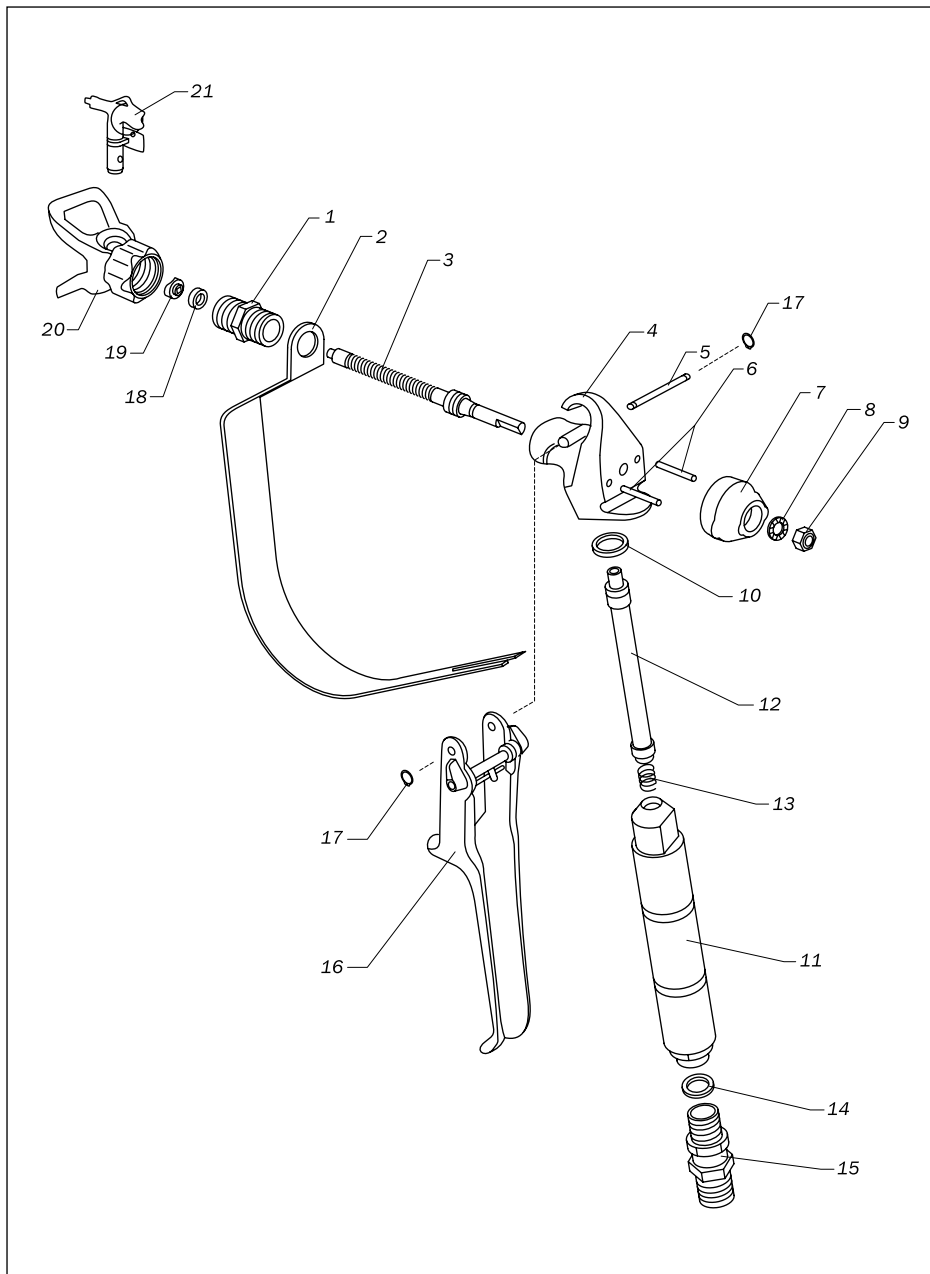


Рис. 8.1.

8.2. Замена затвора краскораспылителя.

Если при отпускании пусковой скобы краскораспылителя ЛКМ просачивается из отверстия распылительного сопла, это может означать, что игла или седло затвора повреждены, износились или загрязнены. В этом случае затвор необходимо заменить или прочистить.



ВНИМАНИЕ!

**ПЕРЕД ОБСЛУЖИВАНИЕМ КРАСКОРАСПЫЛИТЕЛЯ ВСЕГДА
ПРОВОДИТЕ ПРОЦЕДУРУ СБРОСА ДАВЛЕНИЯ!**

1. Отсоедините рукав высокого давления от краскораспылителя.
2. Снимите соплодержатель 20 и распылительное сопло 21 (рис. 8.1).
3. Отжав пусковую скобу 16 снимите диффузор 1.
4. Отвинтите гайку 9. Снимите пробку 7 с шайбой 8, два толкателя 6.
5. Вытащите затвор 3 спереди корпуса краскораспылителя 4, нажимая или легко постукивая по задней части затвора.
6. Промойте детали в растворителе.
7. Смажьте уплотнители и движущиеся части литиевой смазкой.
8. Установите затвор 3 спереди в корпус краскораспылителя 4.
9. Установите два толкателя 6 сзади в корпус 4. Насадите пробку 7 на толкатели и зафиксируйте гайкой 9 с шайбой 8.
10. Отжав пусковую скобу 16 установите диффузор 1 и закрутите его с усилием 14 Н·м.
11. Настройте затвор.

8.3. Замена фильтра тонкой очистки ЛКМ.

1. Снимите низ защиты пусковой скобы 2 с рукоятки 11.
2. Ослабьте рукоятку 11 и отверните ее от корпуса 4.
3. Вытащите фильтр тонкой очистки 12 из корпуса 4.
4. Вставьте новый фильтр 12 конусной частью в корпус 4.
5. Поместите уплотнитель рукоятки 10 в корпус 4 плоской стороной к корпусу (выпуклой стороной к рукоятке 11).
6. Затяните рукоятку 11 в корпусе 4.
7. Защелкните нижнюю часть защиты пусковой скобы 4 на рукоятке 11.

9. Технические характеристики.

Максимальное рабочее давление, бар (МПа)	270 (27,0)
Вес (с соплом RST-HP и соплодержателем RTG-HP), кг	0,52
Резьба для подключения рукава высокого давления	1/4" NPSM с вертлюгом
Макс. температура ЛКМ, °С	50
Фильтр тонкой очистки ЛКМ в стандартной комплектации	белый (60 ячеек)

10. Гарантийные обязательства и правила гарантийного обслуживания.

Пожалуйста, убедитесь в том, что настоящее гарантийное обязательство заполнено четко, правильно и полностью организацией, продающей Вам нашу продукцию.

1. Продукция CONTRACOR, именуемая далее «оборудование», имеет гарантию на отсутствие дефектов производства, препятствующих нормальной работе оборудования, в течение 12 месяцев. Гарантийный срок отсчитывается от даты приобретения оборудования, проставленной продающей организацией, именуемой далее «продавец», в данном гарантийном обязательстве.

2. Обязанности по настоящей гарантии исполняются продавцом или уполномоченными организациями, список которых можно получить у продавца.

3. Обязанности по выполнению настоящей гарантии ограничиваются ремонтом или заменой детали или части, дефект которой проявился в течение гарантийного периода, без оплаты со стороны покупателя, при соблюдении им правил гарантийного обслуживания. Такой ремонт или замена не служат основанием для продления гарантийного срока на оборудование.

4. Указанный выше гарантийный срок не распространяется на отдельные части или детали в случае, если в руководстве по эксплуатации, прилагаемом к оборудованию отмечено, что на данные детали или части действует особый гарантийный срок.

5. Настоящая гарантия не может быть применена к дефектам, вызванным неправильным использованием или применением не по назначению, ненадлежащим содержанием, падением или ударом, неправильным обслуживанием, повреждением от замерзания или использованием с нарушениями требований инструкции по эксплуатации.

6. Гарантия не распространяется на повреждения электродвигателя, вызванные пропаданием одной из фаз трехфазной сети.

7. В гарантийный ремонт не принимается оборудование, имеющее внешние механические повреждения.

8. Настоящая гарантия не распространяется на расходные материалы и части, срок службы которых зависит от условий эксплуатации: фильтры, рукава резиновые и высокого давления, сопла, пистолеты-распылители, уплотнения, байонетные сцепления, соплодержатели и т.п.

9. Нормальный износ оборудования, вызванный его эксплуатацией с интенсивностью, не соответствующей указанному в инструкции по эксплуатации назначению оборудования, не является гарантийным случаем.

10. Повреждения, возникшие в результате применения приспособлений, принадлежностей или расходных материалов иных, чем предлагаются поставщиком, а также в случае внесения самовольных изменений в конструкцию оборудования или производства самостоятельного ремонта, не могут рассматриваться как гарантийный случай.

11. Доставка оборудования для проведения гарантийного ремонта, а также выезд специалиста к месту ремонта — за счет покупателя.

12. Настоящая гарантия выдается представителю организации, которая приобрела оборудование, и не может быть передана другому лицу или организации.

13. Продавец снимает с себя ответственность за возможный вред, прямо или косвенно нанесенный оборудованием людям или имуществу, в случае если это произошло в результате несоблюдения правил эксплуатации, умышленных или неосторожных действий покупателя или третьих лиц.

14. Продавец ни при каких обстоятельствах не несет ответственности за любые побочные, косвенные, особые, не прямые, штрафные или дисциплинарные виды ущерба или за потерю прибыли вследствие нарушения условий настоящей гарантии или иных обстоятельств.

Модель	Серийный номер
--------	----------------

Название и юридический адрес продающей организации		Место печати продающей организации

Продавец (Ф.И.О., подпись)	Дата продажи	

С условиями гарантии ознакомлен. Изделие на комплектность, работоспособность, отсутствие механических повреждений проверено. Покупатель (наименование организации, Ф.И.О., подпись): _____
--